

لعبة كرة السلة :

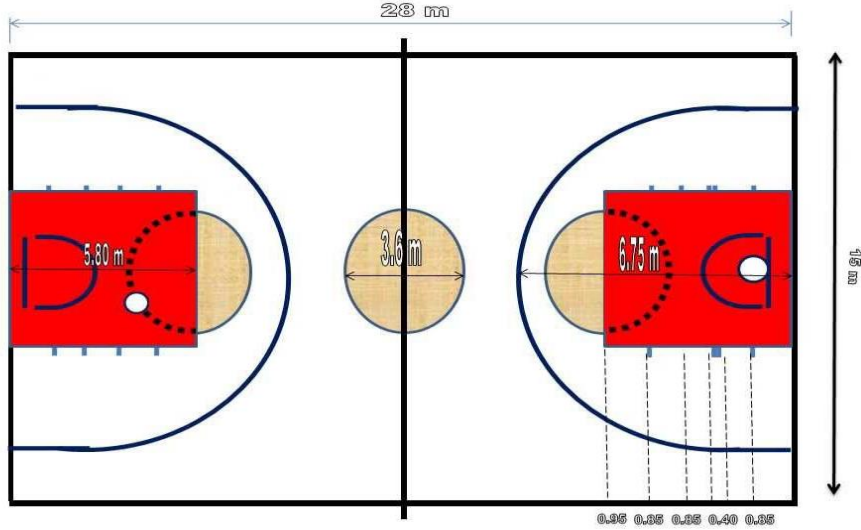
لعبة كرة السلة هي واحدة من الالعب الفرقية التي تلعب بين فريقين لكل فريق خمسة لاعبين ، هدف كل فريق التسجيل في سلة المنافس ويمنع الفريق الاخر من التسجيل .

الفائز بالمباراة:

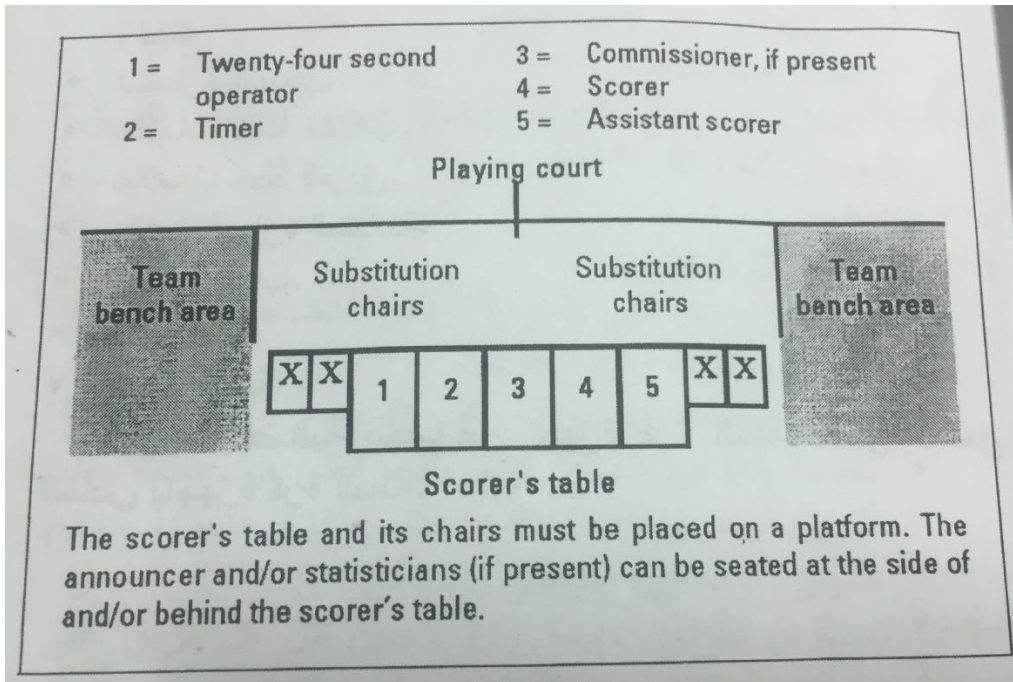
يعتبر الفريق فائزا بالمباراة هو الفري الذي يسجل العدد الاكبر من النقاط في سلة المنافس عند انتهاء زمن المباراة. ولايوجد تعادل في لعبة كرة السلة.

الملعب :

- **ساحة الملعب :** طول ملعب كرة السلة هو (28م) ، وعرضه (15م) مقاسه من الحافة الداخلية لخط الحدود.
- **الخطوط:** يجب ان ترسم الخطوط بنفس اللون (يفضل الابيض) بعرض (5 سم) ومرئية بوضوح. وهي نوعين (الخطوط النهائية والخطوط الجانبية)، ويجب ان تبعد ساحة اللعب (2م) على الاقل عن اي عائق بما فيه مقعد الفريق.
- **خط المركز :** هو الخط الموازي للخطوط النهائيه من نقطتي المنتصف للخطوط الجانبية.
- **الدائرة المركزية :** ترسم الدائرة المركزية في منتصف الساحة بنصف قطر (1,80 م) مقاسه من الحافه الخارجية لمحيط الدائرة . ويفضل ان تكون بنفس الوان المنطقة المحرمة .
- **خطوط الرمية الحرة :** يجب ان يرسم خط الرمية الحرة موازيا لكل من الخط النهائي، ويجب ان تبعد حافته البعيده (5,80 م)، عن الحافه الداخلية للخط النهائي وبطول (3,60 م).
- **منطقة الاصابه الميدانية بثلاث نقاط:** وتحدد بخطان متوازيان من الخط النهائي يبعدان (6,75م)، من النقطة العمودية الواقعه مباشرة من نقطة سلة المنافس على الارض، وتكون المسافة من هذه النقطة الى الحافة الداخلية من نقطة منتصف الخط النهائي (1,575م).



- **منطقة مقعد الفريق:** تحدد منطقة الفريق خارج الملعب وعلى نفس جانب طاولة التسجيل على النحو التالي:
 - يجب ان تحدد كل منطقة بخط يمتد من الخط النهائي (2م)، طولاً على الاقل وبخط اخر طوله (2م)، يرسم على بعد (5م) من خط المركز ويكون عمودياً على الخط الجانب.
 - يجب ان يتوافر (14) مقعداً في منطقة مقاعد كل فريق للمدربين ومساعدى المدربين واللاعبين وانصار الفريق ، اي شخص اخر يجب ان يبتعد خلف مقاعد الفريق بـ(2م) على الاقل.
- **موقع طاولة التسجيل ومقاعد البدلاء:** ييجب وضع طاولة وكراسي التسجيل على منصه ، كما توضح مقاعد البدلاء بجانب طاولة التسجيل وكما موضح بالشكل التالي .



قاعدة : يتكون كل فريق من :

- ما لا يزيد عن (12) لاعب من اعضاء فريق مؤهلين للعب وبضمنهم رئيس الفريق .
 - مدرب ومساعد مدرب .
 - انصار الفريق ولايزيد عن (5) اشخاص مثل مدير ، طبيب، مترجم ، معالج طبيعي ، احصائي.الخ.
 - يجب ان يتواجد (5) لاعبين من كل فريق على ارض الملعب خلال زمن اللعب ويمكن استبدالهم . حيث لايمكن ان نبدأ مباراة كرة السله اذا كان الفريق اقل من (5) لاعبين قبل البدء بالمباراة اي بمعنى يجب ان يكون كل فريق يتكون من خمسة لاعبين على ارض الملعب قبل البدء بالمباراة. (لا تبدأ المباراة اذا لم يتواجد احد الفريقين بخمس لاعبين جاهزين على ارض الملعب).
- ملابس اللاعبين :**

يجب على الفرق امتلاكها لطقمين من القمصان وكذلك يجب على الفريق المذكور اسمه اولاً في البرنامج (الفريق المضيف) ان يرتدي قمصانا ذات اللون الفاتح (يفضل الابيض)، ويجب على الفريق المذكور اسمه ثانياً في البرنامج (الزائر) ان يرتدي قمصانا ذات لون داكن. وعلى ايه حال اذا اتفق الفريقان المعنيان على تبادل الوان القمصان فلهما ذلك.

في جميع المباريات يجب ان ياخذ الفريق الذي يرد اسمه اولاً مقعد الفريق والسلة الخاص به على الجانب الايسر من طاولة التسجيل ولكن اذا تم الاتفاق بين الفريقين بتبادل مواقعهما فلهما بذلك.

يسمح للفريق بالاحماء قبل الفترة الاولى والثالثة في نصف الملعب الموجود به سله منافسيهم .

الادوات غير المسموح بها في مباراة كرة السلة:

1. واقيات الاصبع . اليد. الرسغ. المرفق. او حمايه الساعد او الجبهة المصنوعه من المعدن.
2. ادوات يمكن ان تجرح او تسبب الخدوش (يجب تقليل الاظافر جيداً).
3. لايجوز لبس السلسله او الميداليات حول رقبه اللاعبين او الاساور على معصم اليد.

الادوات المسموح بها :

1. دعائم الركبه ويجب ان تكون مغطاه بشكل مناسب.
2. اداة حماية للانف المكسور حتى لو كانت مصنوعه من مادة صلبه .
3. النظارات ، ولكن يجب ان تكون من البلاستيك.
4. لفاف الراس بعرض لايزيد عن (5 سم) المصنوع من القماش ، البلاستيك، او المطاط ويجب ان يكون بلون واحد.

اللاعبون : الاصابه :

في حاله اصابة لاعب يحق للحكم بالاتي:

- اذا كانت الكرة حية عند حدوث الاصابة على الحكم عدم ايقاف المباراة حتى تستكمل اللعبة ، ويحق للحكم ايقاف اللعب فورا اذا اقتضت الضرورة حماية اللاعب المصاب .
- اذا لم يستطيع اللاعب المصاب تكملة المباراة خلال (15 ثانية تقريبا)، او اذا تلقى العلاج ، فيجب استبداله بلاعب اخر .
- يحق للمدرب ، مساعد المدرب، اللاعبين الاحتياط، او انصار الفريق، من الدخول الى ساحة اللعب للاطمئنان على اللاعب المصاب قبل استبداله.
- يحق للطبيب من الدخول الى ارض الملعب دون السماح من الحكام اذا كان تقدير الطبيب ان اللاعب المصاب يحتاج معالجه فورية.
- يجب استبدال اي لاعب ينزف او يصاب بجرح ، ويحق له العودة الى المباراة بعد علاجه خارج الملعب .

تعديل (2015)، لو اصاب لاعب او تبين انه مصاب ونتيجة لذلك دخل المدرب او مساعد المدرب او البديل او اي عضو من افراد الفريق الى ارض الملعب ، يعتبر هذا اللاعب مصاب وقد تلقى العلاج بغض النظر تلقيه العلاج ام لا. ويجب استبداله بلاعب اخر .

واجبات رئيس الفريق :

- وهو احد لاعبي الفريق ويكون مدون اسمه باستمرار التسجيل ويسمح له بالاتصال بالحكام اثناء المباراة للحصول على معلومات ويجب ان تكون هذه بطريقه لبقه وعندما تكون الكرة ميتة وساعه المباراه متوقفة.
- يحق له ان يقوم بعمل المدرب.
- يحق له التوقيع على استمارة التسجيل في حالة اعتراض فريقه على المباراة.

واجبات المدرب:

- تزويد حكم الطاولة (المسجل)، بقائمة اسماء وارقام اللاعبين مع تحديد اسم رئيس الفريق و اسم المدرب ومساعد المدرب وذلك قبل موعد بدء المباراة بـ (20 دقيقة) على الاقل.
- تحديد اسماء اللاعبين الخمسه المؤهلين للبدء بالمباراة قبل بدء المباراة بـ(10 دقائق على الاقل).
- المدرب او مساعد المدرب هو الممثل الوحيد الذي من حقه الاتصال مع حكام طاولة التسجيل او حكام المباراة وعندما تكون الكرة ميتة فقط.

- يسمح للمدرب فقط بالبقاء واقفا اثناء المباراة ويسمح له بتوجيه اللاعبين اثناء المباراة شرط البقاء في منطقة مقعد الفريق . ومن حق مساعد المدرب الموجود اسمه في الاستمارة ان يقوم ماعمال المدرب اذا لم يتمكن المدرب من ذلك.
- يجب على المدرب ان يعين راامي الرميات الحرة لفريقه في جميع الحالات التي لم يحدد فيها القانون راامي الرمية الحرة.

وقت اللعب ، الاوقات الاضافيه:

- تتكون المباراه من اربعة (4) فترات كل فترة (10) دقائق.
- هناك استراحة مدتها (2) دقيقة بين الفترة الاولى والثانية، وبين الفترة الثالثة والرابعة. وقبل كل فترة اضافية.
- هناك استراحة مدتها (15) دقيقة بين الفترة الثالثة والرابعة وتسمى استراحة نصف الوقت.
- هناك استراحة مدتها (20) دقيقة قبل بداية المباراة وتسمى استراحة اللعب .

تعديل (2015)

تبدأ فترة الاستراحة :

- قبل الزمن المحدد لبداية المباراة 20 دقيقة.
 - عندما ينطلق صوت الميقاتي معلنا نهاية الفترة.
- مثال: اللاعب A1 في حالة تصويب على السلة واركتب معه B1 خطأ مع انطلاق صافرة نهاية الفترة وتم منحه رميتين حرتين.
- التفسير: تبدأ فترة الاستراحة بعد انتهاء الرميات الحرة .

بداية وانتهاء فترة اللعب: تعديل (2015)

لا تبدأ المباراة الا اذا كان الفريقين جاهزين للعب بخمسة لاعبين على ارض الملعب وفي حالة اقل من خمسة لاعبين على ارض الملعب وقت بداية المباراة يجب على الحكام ان يكونوا حساسين لاي ظروف غير مرئية قد تبرر التأخير وفي حالة تقديم مبرر مقنع للتأخير ، لا يحتسب خطأ فني . اما في حالة عدم تقديم عذر مقبول فالنتيجة احتساب خطأ فني وانهاء المباراة بالانسحاب.

مثال: عند بدء المباراة فريق B لديه اقل من 5 لاعبين على ارض الملعب جاهزين للعب.

- أ- ممثل فريق B لديه عذر مقبول ومبرر لتأخير لاعبي الفريق.
- ب- ممثل فريق B ليس لديه عذر مقبول ومبرر لذلك.

التفسير:

- أ- يتم تأخير بداية المباراة بحد أقصى 15 دقيقة فان حضر اللاعبون المتأخرون للملعب وكانوا جاهزين للعب قبل انتهاء 15 دقيقة تبدأ المباراة. ولو لم يصل اللاعبون المتأخرون للملعب ولم يكونوا جاهزين للعب قبل انتهاء 15 دقيقة يمكن إنهاء المباراة بالانسحاب لصالح فريق A وبنتيجة 20 / صفر .
- ب- يتم تأخير بداية المباراة بحد أقصى 15 دقيقة فان حضر اللاعبين المتأخرين للملعب وجاهزين للعب قبل انتهاء 15 دقيقة يمكن احتساب خطأ فني ضد المدرب B ويسجل B على مقاعد الفريق ويمنح فريق A رمية حرة واحدة وتبدأ المباراة بكرة قفز.
- اما في حالة عدم حضور اللاعبين للملعب ولم يكونوا جاهزين للعب قبل انتهاء 15 دقيقة يمكن إنهاء المباراة بالانسحاب لصالح فريق A وتسجل النتيجة 20 / صفر.

مثال : عند بداية الشوط الثاني (الفترة الثالثة) لم يتواجد فريق A بخمسة لاعبين جاهزين للعب على ارض الملعب بسبب الاصابات او عدم الاهليه او غيرها .

التفسير : يقبل المبرر لعدم تواجدهم فقط عند بداية المباراة ويكمل فريق A اللعب باقل من خمسة لاعبين.

التعادل في مباراة كرة السلة :

- لا يوجد تعادل في مباراة كرة السلة واذا حصل التعادل نقوم بأعطاء فترة اضافية مدتها (5) دقائق، واذا استمر التعادل ايضا نقوم باعطاء فترة اخرى ومدتها ايضا (5) دقائق وتستمر هذه الحالة لحين كسر التعادل.
- في جميع الفترات الاضافية يبقى الفريق مستمر في اللعب باتجاه السله مثلما كان في الفترة الرابعه.

حالات الكرة :

للكرة حالتين اما ان تكون الكرة حيه او تكون الكرة ميتة:

اولا: تكون الكرة حيه في الحالات الاتية :

1. تضرب الكرة من قبل احد القافزين بشكل مشروع اثناء كرة القفز.
2. يضع الحكم الكرة في متناول رامي الرمية الحرة ، اثناء الرمية الحرة.
3. يضع الحكم الكرة في متناول اللاعب لادخالها اثناء رمية الادخال.

ثانيا: تكون الكرة ميتة في الحالات الاتية:

1. عند اي اصابه ميدانية او رمية حره ناجحه .

2. عند اطلاق صافرة الحكم.
3. الكرة التي لم تدخل السله في الرمية الاولى التي تتبعها رميه (رميات) اخرى. او جزاء لاحق .
4. عند اطلاق اشارة ساعه المباراه معلنه انتهاء الفترة.
5. عند اطلاق اشارة ال(24) ثانية معلنه انتهاء زمن الهجمة والفريق المهاجم مسيطر على الكرة.

لاتصبح الكرة ميتة وتحسب الاصابه اذا حدثت عندما :

- تكون الكرة في الهواء اثر تصويبه ميدانية و
 - يطلق الحكم صافرته.
 - تنطلق اشارة ساعه المباراه بانتهاء الفترة.
 - تنطلق اشارة ساعه (24) ثانية .
- تكون الكرة في الهواء على اثر رمية حرة ويطلق الحكم صافرته لاي مخالفة للقواعد من اي لاعب غير رامي الرمية الحرة .

كرة القفز:

- تبدأ المباراه بكرة قفز في الدائرة المركزية للملعب .
- يجب ان تضرب الكرة بيد احد او كلا القافزين بعد ان تبلغ الكرة اعلى نقطة ممكنة.
- يجب ان لا يغادر اي لاعب موقعه حتى تضرب الكرة بشكل قانوني من قبل القافز.
- لايجوز لاي من القافزين امسك الكرة او لمسها اكثر من مرتين حتى تلمس لاعب من غير القافزين او الارض.
- اذا لم تضرب الكرة من احد القافزين توجب اعادة كرة القفز.

حالات كرة القفز: تحدث حالات كرة القفز عندما :

- تكون الكرة ممسوكه.
- تعلق كرة حيه على حوامل السلة (ماعداء بين الرميات الحرة).
- بداية اللعب في الفترة الاولى.
- بعدما تصبح الكرة ميتة ولاوجود لسيطرة احد الفريقين على الكرة.

الحيازة المتبادلة:

وهي الطريقة للتسبب في ان تصبح الكرة حية من رمية ادخال بدلا من كرة القفز. وتبدأ الحيازة المتبادلة عندما تكون الكرة في متناول اللاعب لاجراء رمية الاخال.

وتنتهي عندما :

- تلمس الكرة بشكل مشروع من قبل لاعب داخل الملعب .
- يرتكب الفريق المستحق لرمية الادخال مخالفه.
- تعلق كرة حية على حوامل السلة خلال الادخال.

يشار للفريق الذي يمنح رمية ادخال الحيازة المتبادلة بواسطة سهم الحيازة المتبادلة باتجاه سله المنافسين مباشرة ويكون السهم معكوس مباشرة عندما تنتهي رمية ادخال الحيازة المتبادلة.

اللاعب A1 في حالة تصويب على السلة وارتكزت الكرة بين الحلقة ولوحه الهدف وفريق A له الحق الحيازة التالية حسب مبدأ تبادل الحيازة. الجواب/ بعد ادخال الكرة بواسطة فريق A يحق له ماتبقى من زمن 24 ثانية السابقه.

الاصابة في مباراة كرة السلة:

- تحتسب الاصابة من الرمية الحرة بنقطة(1) واحدة.
- تحتسب الاصابة الميدانية من منطقة النقطتين بنقطتين (2) اثنتين.
- تحتسب الاصابة الميدانية من منطقة الثلاث نقاط بثلاث (3) نقاط.
- بعد ان تمس الكرة الحلقة بعد الرمية الحرة الاخيرة او الوحيدة وتلمس قانونيا من قبل مهاجم او مدافع قبل دخولها للسلة فيتم احتساب نقطتين.
- اذا سجل لاعب اصابه ميدانية في سلته بالمصادفه يتم احتساب النقاط وكأنها احزرت من قبل رئيس الفريق المنافس المتواجد في ارض الملعب .
- اذا سجل لاعب اصابه ميدانية متعمدا تعتبر مخالفه ولا تحتسب الاصابه.
- اذا تسبب اللاعب بادخال الكرة في السله من الاسفل تعتبر مخالفه.

منطقة نصف دائرة الخطأ غير الهجومي :

ان الغرض من نصف دائرة الخطأ غير الهجومي ان لانكافئ المدافع الذي اتخذ موضع تحت السلة للحصول على خطأ هجومي من اللاعب المهاجم المستحوذ على الكرة ومتوجه نحو السلة.

*** لتطبيق قاعدة نصف دائرة الخطأ الهجومي يجب الاتي:

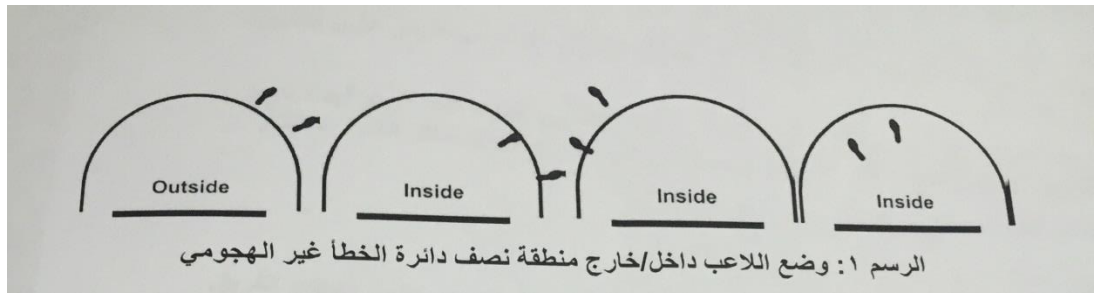
- يجب على اللاعب المدافع ان يكون لديه اتصال او قدميه مع منطقه نصف الدائرة
- (حسب الرسم الموضح التالي) خط نصف الدائرة وهو جزء من منطقة نصف الدائرة.
- يجب على اللاعب المهاجم ان يتجه الى السلة خلال خط نصف الدائرة ومحاولة التصويب للهدف او التمرير اثناء قفزة.

- جميع حالات المتابعة بعد تصويبة على السلة تترد الكرة وتظهر حالة احتكاك.
- عند الاستخدام غير القانوني للايدي ، الاذرع ، الاقدام ا الجسد بواسطة اللاعب المهاجم او المدافع.

مثال : قام A1 بالقفز للتصويب وبدا خارج منطقة نصف الدائرة واصطدام باللاعب B1 الذي كان على اتصال بمنطقة نصف الدائرة.
الجواب / حركة A1 قانونية حيث تطبق قاعدة نصف دائرة الخطأ غير الهجومي.

رمية الادخال :

هي تمرير الكرة من قبل لاعب خارج الحدود الى داخل ساحة الملعب . ويجب على اللاعب الذي سينفذ رمية الادخال في المكان الصحيح كما هو محدد من الحكم . ولكن هناك



حالات يتم فيها ادخال الكرة من منتصف مقابل طاولة التسجيل وهي :

1. لبداية جميع فترات اللعب عدا الفترة الاولى.
2. بعد تنفيذ رميات حرة بسبب خطأ فني ، سوء سلوك او عدم اهلية.
3. بعد منح وقت مستقطع الحائز على الكرة في ساحته الخلفية في الدقيقتين الاخيرتين من الفترة الرابعة او اي فترة اضافية .

ويجب على اللاعب المنفذ لرميه الادخال من منتصف الملعب ان يضع احد قدميه على احد جانبي خط المركز، ويحق له ان يمرر الكرة الى لاعب من نفس الفريق في اي موقع على ارض الملعب.

الوقت المستقطع :

- يمنح كل فريق وقتين مستقطعين في الشوط الاول من المباراة (الفترة الاولى والفترة الثانية)

- ثلاث أوقات مستقطعة خلال الشوط الثاني (الفترة الثالثة والفترة الرابعة) من المباراة مع وقتين مستقطعين كحد أعلى في آخر دقيقتين من المباراة .
- وقت مستقطع واحد في كل فترة اضافية .
- مدة الوقت المستقطع هي (1) دقيقة.
- يحق فقط للمدرب او مساعد المدرب ان يطلب الوقت المستقطع من حكام الطاولة.
- عند الوقت المستقطع يسمح للاعبين ترك ارض الملعب والجلوس على مقاعد الفريق وكذلك يسمح للأشخاص المسموح لهم بالتواجد في منطقة مقعد الفريق بالدخول الى ارض الملعب شريطه بقاء اعضاء الفريق في حيز منطقة الفريق الخاصه بهم.

ملاحظة: لايجوز ترحيل الاوقات المستقطعه بين الشوطين ولكن يجوز ترحيل الاوقات المستقطعه ما بين الفترات اي بمعنى يجوز اخذ الوقتين المستقطعين في الفترة الثانية او الاولى وفي اي وقت فيها ، ولكن اذا لم يأخذ الفريق الاوقات المستقطعه المستحقه له في الشوط الاول (الفترة الاولى والثانية)، تسقط من حقه ولا يتم ترحيلها الى الشوط الثاني(الفترة الثالثة والرابعة).

متى يتم اخذ الوقت المستقطع :

1. عندما تكون الكرة ميته عند اطلاق صافرة الحكم .
2. عندما تكون الكرة ميته بعد نجاح الرمية الحرة الاخيرة او الوحيده .
3. يتم احراز اصابة ميدانية ضد الفريق الذي طلب وقتا مستقطعا في الدقيقتين الاخيريتين من الفترة الرابعه او الفتره الاضافية.

التبديل في مباراة كرة السلة:

يسمح للفريق بتبديل لاعب او اكثر خلال فرصة اللعب. ويتم ذلك من المنطقة الخاصه للبدلاء ويجوز خروج اللاعب المستبدل من اي مكان من الملعب ولكن يجب على اللاعب البديل الدخول من المنطقة الخاصه بالبدلاء.

قاعده: يجب ان يتم التبديل باسرع مايمكن ويجب ان يستبدل اللاعب المرتكب لخطأه الخامس او المستبعد خلال (30) ثانية ، فأذا كان هناك براي الحكم تاخير غير مبرر يتم احتساب وقت مستقطع على الفريق المخالف، واذا كان الفريق المخالف لايمك وقتا مستقطعا يجازي فريقه بخطأ فني على المدرب .

خسارة المباراة بالانسحاب: يخسر الفريق بالانسحاب اذا:

- لم يتواجد الفريق او لم يتمكن من تحضير (5) لاعبين جاهزين للعب بعد (15) دقيقة على الزمن الرسمي لبدء المباراة.

- يقوم بافعال تحول دون الاستمرار باللعب .
 - لرفض اللعب بعد ان طلب الحكم الاول منه بذلك.
- في حالة خسارة الفريق الانسحاب تمنح المباراة للمنافسين وتكون النتيجة (عشرون - صفر)، اضافة على حصول الفريق المنسحب على (صفر) من النقاط.

خسارة المباراة بالاخفاق: يخسر الفريق المباراة بالاخفاق اذا قل عدد لاعبي ذلك الفريق داخل الملعب عن اثنين خلال المباراة .

اذا كان الفريق الذي منح الفوز متقدما تبقى النتيجة كما هي عند وقت الايقاف ،، واذا كان الفريق الذي منح الفوز غير متقدم فأن النتيجة تسجل لصالحه (2 الى صفر)، ويحص الفريق المخفق على (1) نقطة واحدة في التصنيف.

المخالفات في مباراة كرة السلة:

اولا: مخالفات الوقت:

1- مخالفة الثلاث ثوان: (3 ثانية):

- لايجوز للاعب البقاء اكثر من ثلاث ثوان متواصله في المنطقة المحرمة للمنافسين عندما يكون فريقه مسيطرا على كرة حيه في منطقتة الامامية والساعة في حالة دوران.
- 2- مخالفه الخمس ثوان (5 ثواني): تحتسب هذه المخالفه في الحالات الاتية :

- في حالة الاطباق على اللاعب يجب ان يمرر الكرة في وقت اقل من خمس ثواني والا تحتسب عليه هذه المخالفه.
- يجب على اللاعب الرامي للرمية الحرة ان ينفذ الرمية خلال وقت اقل من خمس ثواني .
- يجب على اللاعب ادخال الكرة من خارج الملعب خلال وقت اقل من خمس ثواني .

3- مخالفة الثمان ثوان (8 ثواني):

- يجب على الفريق المهاجم الانتقال من الساحة الخاصه به الى ساحة المنافس خلال وقت اقل من (8) ثواني .

4- مخالفة 24 ثانية :

- يجب على الفريق المهاجم ان ينهي الهجوم في وقت اقل من (24 ثانية)، اي يجب ان تدخل الكرة السلة او تمس الحلقة بوقت 24 ثانية .

ثانيا : المخالفات اللاعب مع الكرة :

1- اللاعب خارج الحدود والكرة خارج الحدود :

- يكون اللاعب خارج الحدود عندما يمس اي جزء من اجزاء جسمه الخطوط النهائية للملعب.

تكون الكرة خارج الحدود عندما تلمس :

- لاعبا او اي شخص اخر خارج الحدود.
- الارض او اي شيء على ، فوق ، او خارج خط الحدود.
- دعائم اللوحة ، اللوحتان من الخلف او اي شي فوق ساحة الملعب.

2- المحاورة (الطبطبه):

- لايجوز اجراء المحاورة بكلتا اليدين .
- لايجوز اجراء المحاورة مرة اخرى بعد ان توقف اللاعب عنا واستقرت الكرة بين يديه.

تعديل (2015)

اذا تعمد لاعب ضرب الكرة في لوحة الهدف (لم يحاول تصويب الكرة بطريقة شرعية)، هذه تعتبر كأنه قام بتنطيط الكرة على الارض ، فان لمسها اللاعب مرة ثانية قبل ان تلمس (او تم لمسها من) قبل لاعب اخر هذا الاجراء يعتبر محاورة بالكرة اي بمعنى مخالفه المحاورة بالكرة.

مثال 1: لم يقم A1 باي محاورة بالكرة عندما قام بقذفها نحو لوحة الهدف وامسكها ثانية قبل ان يلمسها اي لاعب اخر.
التفسير: بعد امسكها ثانية يمكن A1 التصويب او التميرير ولكن لا يحق له المحاورة من جديد.

مثال 2: بعد انتهاء المحاورة خلال الحركة المستمرة او الوقوف قام A1 بقذف الكرة نحو لوحة الهدف وامسكها او لمسها ثانية قبل ان تلمس لاعب اخر.
التفسير: تعتبر مخالفة المحاورة بالكرة على اللاعب A1 .

3- الجري :

وهو حركة غير قانونية لاحد او كلتا القدمين بتجاوز الحدود الموضحة في هذه المادة ، لايسمح باللاعب الجرب بالكرة اكثر من ثلاث خطوات.

4- اللاعب الواقع ، الممدد على الارض:
تكون مخالفه اذا قام اللاعب الواقع او الممدد على الارض بالتدحرج او محاولة الوقوف وهو ممسك بالكرة.

5- عوده الكرة الى الساحة الخلفية (ارجاع):
لايجوز ارجاع الكرة الى الساحة الخلفية بعد عبورها الى الساحة الامامية.

6- الرمية الحرة :
- يجب على اللاعب الرامي ان ينفذ الرمية الحرة خلال وقت اقل من 5 ثواني .
- يجب على رامي الرمية الحرة ان لايمس خط المنطقة المحرمة اثناء اداء الرمية .
- لايسمح لرامي الرمية الحرة ان يدخل المنطقة المحرمة الا بعد ان تصل الكرة الى السلة .
- لايجوز لرامي الرمية الحرة ان يتابع الكرة بعد ارتطامها بالحلقة والرجوع للملعب .
في حالة الرمية الاحرة الاخيرة يجب ان تصل الكرة الى الحلقة على الاقل واذا لم تمس الكرة الحلقة ففي هذه الحالة يجب ان يصفر الحكم معلنا مخالفه وتمنح الكرة للفريق المنافس ويجب ادخالها من الخط الجانبي بامتداد خط الرمية الحرة .

الاطعاء في كرة السلة:

1- الخطأ الشخصي: هو خطأ ل لاعب مع المنافس فيما اذا كانت الكرة حية او ميتة.
الجزاء : ويكون على حالتين :

الاولى: اذا ارتكب الخطأ على لاعب ليس في وضع تصويب .

- تستأنف المباراة برمية ادخال من خارج الحدود من قبل الفريق الذي ارتكب ضده الخطأ من المكان الاقرب لوقوع الخطأ. ويسجل الخطأ في استمارة التسجيل على اللاعب المسبب لوقوع الخطأ.
الثانية: اذا ارتكب الخطأ على لاعب في حالة تصويب يجب ان يمنح اللاعب عدد من الرميات الحرة وحسب الاتي:

- اذا كانت التصويبه من منطقة الاصابة الميدانية ناجحه يتم احتسابها مع منح رمية (1) حرة واحدة.
- اذا كانت التصويبه من منطقة الاصابة الميدانية بنقطتين غير ناجحه يتم منحه رميتان .
- اذا كانت التصويبه من منطقة الاصابة الميدانية بثلاث نقاط غير ناجحه ، يتم منح ثلاث رميات حرة.

2- الخطأ المزدوج: وهو خطأ يرتكب فيه لاعبين متنافسين خطأ احتكاك ضد بعضهما في نفس الوقت تقريبا.

الجزاء: يحتسب خطأ شخصي ضد اللاعبين الذين ارتكبو الخطأ وبدون رميات حرة. ، ويتم استئناف المباراة كما يلي :

- اذا سجلت اصابه ميدانية او الرمية الحرة الاخيرة يتم منح الكرة للفريق المنافس الذي دخلت في سلته الكرة ويتم ادخالها من اي نقطه من الخط النهائي.
- اذا كان الفريق مسيطرا على الكرة او له الحق بالكرة تمنح الكرة لهذا الفريق لرمية ادخال من اقرب مكان لحدوث المخالفة.
- اذا لم يكن اي من الفريقين مسيطرا على الكرة ، تحدث حاله كرة القفز (الحيازة).

3- خطأ سوء السلوك (المتعمد): وهو خطأ شخصي يرتكبه لاعب الذي هو رأي الحكم محاولة غير صادقة للعب الكرة مباشرة ضمن روح القانون واهدافه.

الجزاء:

- يحتسب خطأ سوء السلوك على مركبتيه. ويتم استبعاد اللاعب الذي احتساب (2) خطأين سوء سلوك عليه .
- يتم منح اللاعب الذي حصل ضده الخطأ رميه (رميات) حرة متبوعه:
- برمية ادخال من منتصف الملعب مقابل طاولة التسجيل.
- كرة قفز في الدائرة المركزيه لبدائية الفترة الاولى من المباراة.

4- خطأ عدم الاهلية: هو اي سلوك فاضح من لاعب ، لاعب مستبعد، بديل، مدرب ، مساعد مدرب ، او نصير الفريق. ويتم استبعاد اللاعب بعدم الاهليه اذا ارتكب (2) خطأ سوء سلوك.

يتم استبعاد المدرب بعدم الاهليه عندما:

- يتم احتساب خطأين(2) فنيين عليه .
- يحتسب عليه (3) اخطاء فنية تراكمت نتيجة تصرف من قبل مصطبة الاحتياط(مساعد مدرب، بديل، او انصار الفريق)، ولاحتسب هذه الاخطاء من اخطاء الفريق.

الجزاء:

- يحتسب خطأ عدم اهليه على مرتكبه.
- يتم استبعاده ويجب الخروج خارج الملعب ويتوجه الى غرفه الملابس ويبقى فيها حتى تنتهي المباراة او يغادر المبنى اذا رغب بذلك.
- يجب منح رميات حرة وفقا لمكان حصول الخطأ حرة متبوعه برمية ادخال من منتصف الملعب مقابل طاولة التسجيل او كرة قفز في الدائرة المركزية لبدائية الفترة الاولى.